

**MEMÒRIA DE LA INTERVENCIÓ
ARQUEOLÒGICA AL CARRER COMERÇ, 27
BARCELONA (BARCELONÈS)**

CODI: 098/21

R/N 470 K121 NB 2021/1/1-35695

18 d'octubre a 5 de novembre de 2021

R/N 437 K121 NB 2021/2-35830

8 al 12 de novembre de 2021

PROMOTOR:

ELIX SCM PARTNERS,SL

Realització:

AGER ARQUEOLOGIA, SL



Direcció Tècnica:

MIQUEL

LOPEZ

JULIA -

38069912J

Firmado
digitalmente por
MIQUEL LOPEZ

JULIA -
38069912J

Fecha: 2023.12.22
16:28:56 +01'00'

Júlia Miquel López

Barcelona, desembre 2023

INDEX

1.- INTRODUCCIÓ

Fitxa tècnica de la intervenció	3
Situació geogràfica	4

2.- DADES GENERALS

Motivació	6
Àrea d'actuació	7
Promotor	8

3.- MOTIUS DE LA INTERVENCIÓ ARQUEOLÒGICA

Antecedents i notícies històriques	8
Resum històric del Born i els seus entorns	10
Projecte d'intervenció arqueològica i objectius	11
Metodologia	11

4.- TASQUES ARQUEOLÒGIQUES REALITZADES

5.- CONCLUSIONS

6.- BIBLIOGRAFIA

ANNEX 1.- Repertori Unitats Estratigràfiques

ANNEX 2.- Inventari de materials

ANNEX 3.- Inventari fotogràfic

ANNEX 4.- Planimetria

FITXA TÈCNICA

Jaciment: Barcelona

Intervenció: carrer Comerç, 27

Municipi: Barcelona

Comarca: Barcelonès

Codi: 098/21

Tipus jaciment: Arqueologia urbana

Coordenades UTM31N - ETRS89: X: 431798.6 / Y: 4581815.9

Tipus intervenció: Preventiva

Resum: Projecte d'instal·lació d'un nou clavegueró a la finca del carrer de Comerç, 27

Paraules clau: Clavegueró, pou, mina

Campanya: 18 octubre a novembre 2021 (R/N 470 K121 NB 2021/1-35695)

8 al 12 novembre 2021 (R/N 437 K121 NB 2021/2-35830)

Promotor: ELIX SCM PARTNERS, SL

Tipus d'intervenció: Preventiva

Motivació: Zona inclosa dins Zona d'Interès Arqueològic

Cronologia: romana-contemporània

Director de la intervenció arqueològica: Júlia Miquel i López

Dibuix i Digitalització: Júlia Miquel i López

Empresa arqueologia: AGER ARQUEOLOGIA, SL

1.- INTRODUCCIÓ

Amb motiu de la realització d'un projecte d'instal·lació d'un nou clavegueró davant el número 27 del carrer de Comerç de Barcelona, es plantejà la necessitat de realitzar tasques de control i seguiment arqueològic.

En aquest sentit ELIX SCM PARTNERS, SL, empresa promotora de l'obra, presentà una petició per realitzar la dita intervenció arqueològica entre els dies 18 d'octubre a 5 de novembre. Les tasques arqueològiques foren encomanades a l'arqueòloga Júlia Miquel i López i gestionades per l'empresa AGER ARQUEOLOGIA, SL.

Situació geogràfica¹

La comarca del Barcelonès, comprèn el territori estès entre la Mediterrània i la Serralada Litoral, en el tram conegut com a Collserola i delimitat pels rius Llobregat i Besòs. Des del punt de vista morfològic s'observen dues grans unitats, Collserola i el Pla.

A la Serra de Collserola s'hi trobem una formació de horst compost per materials granítics i esquistosos, limitat al Nord pel Vallès (Sector central de la Depressió Prelitoral), a Llevant amb el Turó de Roquetes (Besòs), al Sud el Turó de Valldaura i a l'Oest pel Llobregat.

Quant al Pla, es troba obert a mar i limitat per la Serralada Litoral i a migjorn per la falla que segueix ran de mar des del Garraf i el turó de Montjuïc fins al Turó de Montgat, més enllà del Besòs. La falla, originada al moment de la fractura del Massís Catalano- balear, va dibuixar el que a grans trets, havia de ser la costa catalana.

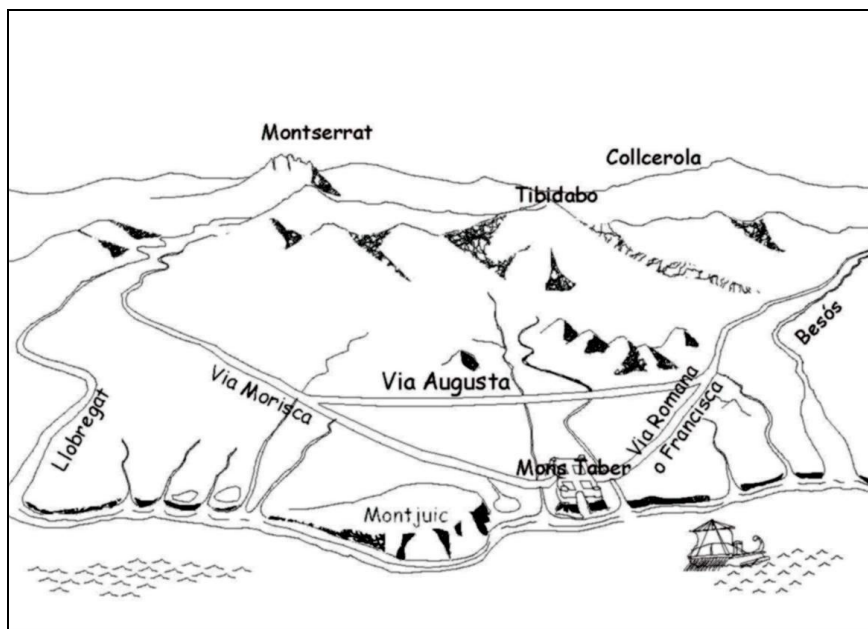
En el miocè i el pliocè, damunt del sòcol paleozoic, sedimentaren dipòsits marins del qual son testimonis una sèrie de petits i suaus turons (dels Ollers, del Tàber, de les Falzies, de la Bota). La falla es fa visible al Pla ja que si des de Collserola els dipòsits baixen d'una manera continuada, suau i regular, al punt de contacte

¹ Apartat elaborat amb documentació pròpia

entre Ciutat Vella i l'Eixample es produeix una ruptura amb la presència d'un salt o esglaó d'uns 20 metres, clarament visible en la morfologia urbana (les baixades de Jonqueres, de la Via Laietana, els carrers d'Estruc, de les Moles o de Jovellanos). Aquest salt fou aprofitat per la defensa de la ciutat situant-hi les muralles o a nivell econòmic, amb la ubicació de diversos molins a la zona coneguda com de les moles (actual carrer de les Moles).

De l'esglaó cap al mar ja no hi ha sòcol de llicorella ni de granit, sinó que ens trobem un mantell al·luvial format per les aportacions de les rieres, dels torrents i dels deltes dels rius veïns i del corrent litoral.

En aquest sector del pla es formaren maresmes i estanyols, però com que la costa ha anat avançant, molts d'aquests ja no existeixen en l'actualitat tot i que molts d'ells han continuat vius en els topònims de la ciutat (Banyols, a la marina de Provençals; la Llavineria, a Portal Nou; la Llacuna i la Llanera al Llobregat o l'estany del Cagalell al Port).



Recreació del Pla de Barcelona amb les principals vies. Font: Achón, Oriol **Memòria de la intervenció arqueològica al carrer del Comandant Benítez, Travessera de les Corts (Jardins Bacardí)**, març del 2009 (Inèdita)

Quan el terme municipal de Barcelona, aquest compren una extensió de 1.754.900 h i s'estén a la costa mediterrània en una plana de 5 Km d'amplada

limitada al NW per la Serra de Collserola (que culmina a 512 metres amb el Tibidabo), entre els sectors deltaics del Llobregat i el Besòs.

La seva funció de capital sempre ha estat afavorida per la situació geogràfica d'aquesta plana, on conflueixen els dos grans eixos de comunicació que travessen en direcció Nord Sud la Catalunya Central (el Llobregat i l'eix Besòs – Congost –Ter).

En definitiva es tracta d'un territori format a causa de l'acumulació de sediments provinents de les rieres, torrents i deltes dels rius propers a la ciutat així com de sediments marins, donat que en el transcurs dels segles Barcelona ha guanyat terreny al mar.

En aquesta plana completament urbanitzada destaquen varies zones clarament diferenciades, el nucli antic que correspon a la primitiva ciutat romana damunt del Mont Tàber (15 metres) proper al mar; el nucli de Montjuïc al sud, que s'aixeca suaument al pla i que cau bruscament sobre el mar fent-se inexpugnable el seu accés des de aquesta posició i els ravals més pròxims que s'originaren entorn aquests nuclis.

Per altra banda, tenim tota una sèrie de nuclis poblacionals que emergits fora muralles acabaran essent absorbits per la ciutat en una de les seves dues importants crescudes (les muralles del S. XIII o l'expansió del S. XIX amb la creació de l' Eixample).

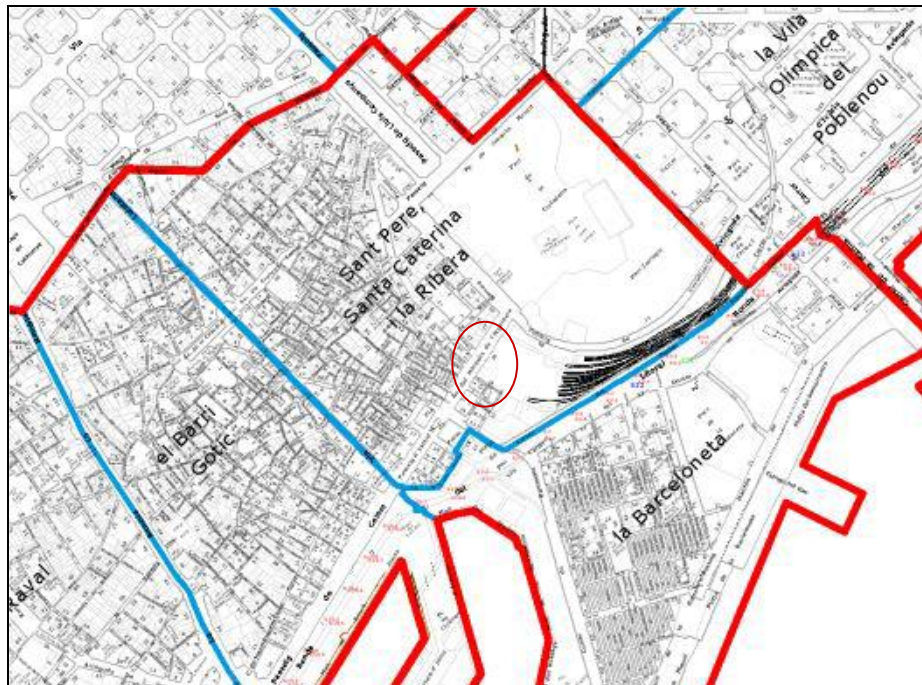
2.- DADES GENERALS

Motivació

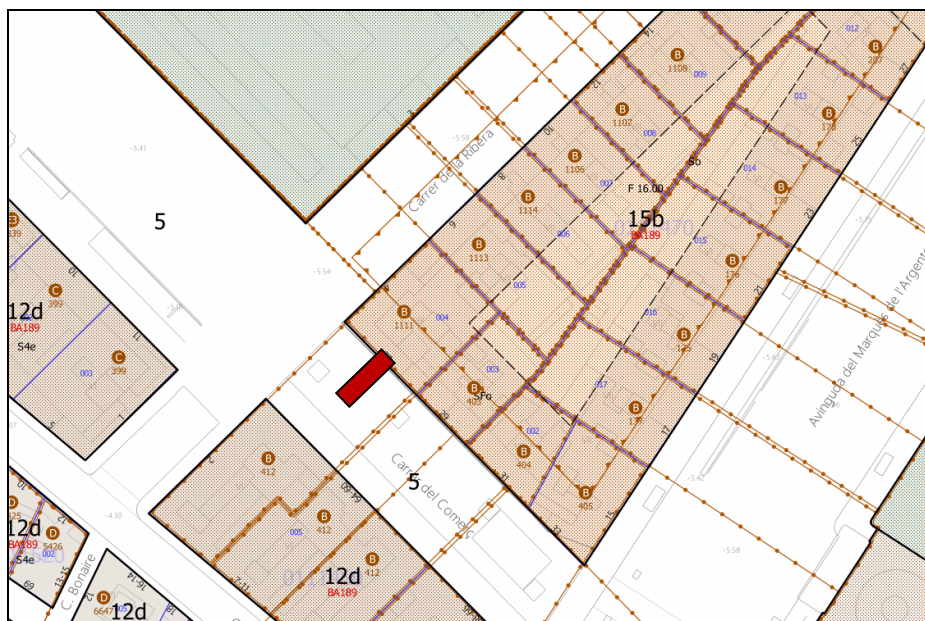
La zona objecte de la present intervenció arqueològica es troba dins l'àrea d'interès arqueològic de la ciutat de Barcelona, per la qual cosa es demanà el preceptiu permís d'intervenció arqueològica, segons l'article 47 i següents de la Llei 9/1993 de 30 de setembre, del patrimoni cultural català i el Decret 78/2002, de 5 de març de 2002, del Reglament de protecció del patrimoni arqueològic i paleontològic.

Àrea d'actuació

Es tracta d'un carrer situat al districte de Ciutat Vella, al costat de l'antic Mercat del Born, La actuació es fa a la via pública, concretament davant el portal número 27 del carrer Comerç, en un indret amb terrenys quaternaris i sorralis i es tracta d'una Zona d'Interès Arqueològic i d'alt valor històric els entorns del qual han estat objecte de diverses intervencions arqueològiques al llarg dels darrers anys.



Ubicació de la intervenció



Emplaçament de la intervenció marcat en vermell



Vista aèria del sector. Font: Google Earth

Promotor

El promotor de l'obra es l'empresa ELIX SCM PARTNERS, SL, la execució es porta a terme per l'empresa CROBISER Obres i Serveis i les tasques arqueològiques foren encomanades a l'empresa AGER ARQUEOLOGIA, SL i la realització de les mateixes a l'arqueòloga Júlia Miquel i López.

3.- MOTIUS DE LA INTERVENCIÓ ARQUEOLÒGICA

Antecedents i notícies històriques

L'interès de l'indret justifica la intervenció arqueològica ja que es troba molt lligat al jaciment del Borni es un lloc molt important pel coneixement de l'evolució de l'estructura urbana de Barcelona des d'època baix medieval fins a l'època moderna.

Es pot resumir, a grans trets:²

² **Projecte d'intervenció Arqueològica**, realitzat pel Servei d'Arqueologia de Barcelona, Setembre 2021 (Inèdit)

1. En època romana, aquesta zona formava part de l'ager de la colònia de *Barcino*. A l'entorn d'aquesta zona s'ha documentat una extensa necròpolis tardoromana.
2. Forma part de la zona d'expansió de la ciutat en època medieval.
3. És a l'interior del recinte medieval de Barcelona, al costat de mar. Forma part de l'àrea d'ampliació de la ciutat medieval, amb una proximitat evident a Santa Maria del Mar. Al voltant del temple es desenvolupà el barri marítim conegut com La Ribera, que en aquesta zona conserva força bé els trets medievals.
4. Aquesta zona forma part del sector de la ciutat que va ser enderrocat amb motiu de la construcció de la Ciutadella borbònica, a principis del segle XVIII.
5. L'any 1991 es va excavar la plaça Comercial,1 posteriorment, entre els anys 2001 i 2002 es va excavar el subsòl de l'antic mercat del Born i, darrerament, s'han fet treballs d'urbanització als carrers del voltant del mercat.
6. La intervenció arqueològica a l'Avinguda Marquès de l'Argentera i al carrer Comerç, realitzada l'any 2013, va venir motivada per la planificació urbanística d'un pàrquing al subsòl que podia afectar part de la muralla de mar.
7. **Carrer del Comerç, 62:** Els treballs d'execució per a un nou clavegueró al carrer del Comerç, 62 es van realitzar mitjançant el sistema en mina, i no pas a cel obert, com és habitual
8. Durant l'any 2017 es va dur a terme la urbanització del carrer del **Comerç, 27-33 i 60-68**, entre el carrer de la Ribera i l'avinguda del marquès de l'Argentera. Aquests treballs han permès documentar noves restes de l'antic barri de la Ribera dels segles XVII i XVIII, quan fou enderrocat amb motiu de les obres de construcció de la Ciutadella borbònica durant el primer quart del segle XVIII.

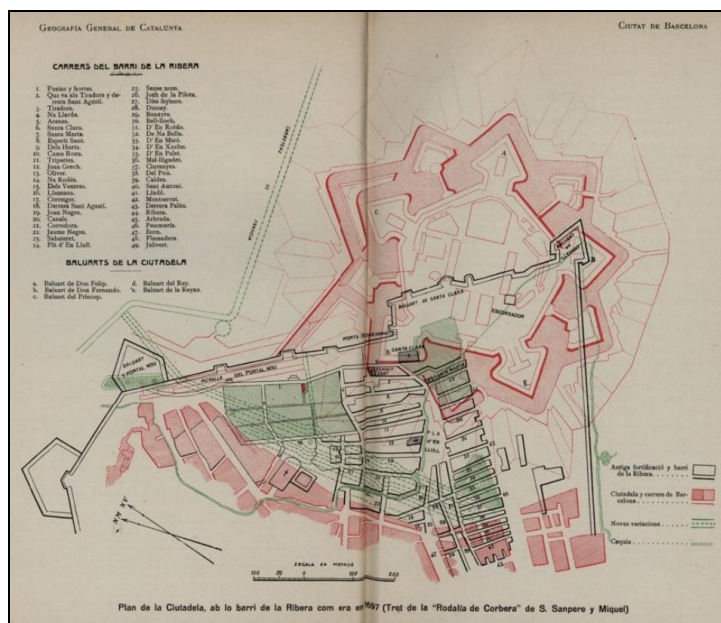
Resum d'història del Born i els seus entorns³

La zona del Born es troba situada al barri de la Ribera, que en època romana era fora de les muralles de *Barcino* i formava una extensa àrea de necròpolis que aniria des de l'actual Santa Maria del Mar fins l'actual Mercat del Born.

Les primeres referències documentals es daten al segle X quan es troba assentat un nucli de pescadors i mariners entorn Santa Maria de les Arenes i que es convertiria en Vilanova del Mar entre els segles XI i XIII, que poc a poc s va convertint en el nucli mercantil de la ciutat.

A patir del segle XIII i sobre tot durant tot el segle XIV es produeix la urbanització del sector gràcies a la dessecació de les llacunes que ocupaven l'indret conegut com a *Rodalía de Corbera* i que seria el futur barri de la Ribera. Aprofitant el control i l'ús de l'aigua del Rec Comtal s'utilitzà per a les indústries, regar els horts i netejar les clavegueres i formant nous espais pels artesans i la gent d'ofici i convertint-se en un àrea de mercat, amb el Born situat darrera l'absis de Santa Maria del Mar.

Durant els segles XVI i XVII la ciutat es troba consolidada i el Quarter del Mar, al qual pertany el Born creix demogràficament i reforça el seu caràcter preindustrial.



Plànol de la Ciutadella amb els antics carrer del Barri de la Ribera segons SANPERE, S. (1880): **Topografia antigua de Barcelona. Rodalía de Corbera**

³ Aquest apartat s'ha realitzat amb diversos llibres de consulta (veure bibliografia)

La Guerra de Successió modificà de forma traumàtica el barri. Es va arrasar una part important de la ciutat, concretament el 20% del total, amb 38 carrers i 1202 cases per tal de crear una esplanada de seguretat entre la ciutat i una ciutadella militar dissenyada per l'enginyer Pròsper de Verboom amb una clara finalitat repressiva contra la ciutat.

La demolició de part del barri es va realitzar durant varies fases l'any 1717 i eren els propis propietaris els que van haver de pagar de la seva butxaca les despeses de l'enderroc de les seves cases i el Born es convertí en l'esplanada i la fortificació.

Projecte d'intervenció arqueològica i objectius

Davant l'afectació de subsòl en un jaciment arqueològic, resta a l'empara del que s'estableix a l'article 34.3 i l'article 47 i següents de la *Llei 9/93 del Patrimoni Cultural Català*, (DOGC núm. 1807) es considera necessari realitzar una intervenció arqueològica de tipus preventiu. Així mateix, aquesta es veu reforçada pel Decret 78/2002, de 5 de març de 2002, del Reglament de protecció del patrimoni arqueològic i paleontològic (DOGC núm.3594).

Segons el projecte d'intervenció arqueològica s'havia de fer el seguiment arqueològic del pou a realitzar, així com la documentació de la excavació en forma de mina a costat i costat del dit pou, per instal·lar el clavegueró de serveis. Aquests treballs comporten el control i seguiment arqueològic de qualsevol afectació del subsòl i si les circumstàncies ho requereixen, la excavació arqueològica dels possibles elements que s'hi puguin exhumar en el transcurs de les obres.

Metodologia

Les tasques arqueològiques es realitzaren seguint el mètode de registre de les dades que facilita l'excavació proposat per E.C. Harris i A. Carandini⁴, modificat

⁴ HARRIS, Edward C. (1991) **Principios de Estratigrafía Arqueológica**. Barcelona: Editorial Crítica i CARANDINI, Andrea (1997) **Historias en la Tierra**. Barcelona. Editorial Crítica.

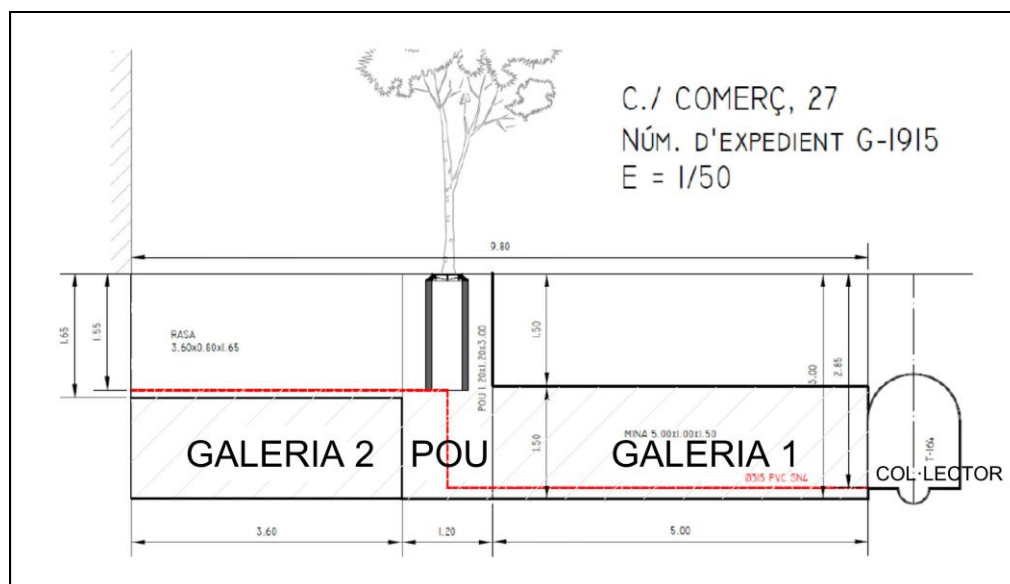
a partir de la pràctica arqueològica en aquest tipus de jaciments i de les circumstàncies concretes de l'excavació.

Per al registre objectiu dels elements i estrats que es van anar descobrint es va realitzar una numeració correlativa d'aquests denominats *Unitat Estratigràfica* (UE.) que individualitza uns dels altres i de la que es realitza una fitxa en la qual s'indica: la seva ubicació en el context general del jaciment, la seva ubicació en les plantes i seccions, la seva definició i la seva posició física respecte a les altres u.e. La recerca es completa amb l'aixecament planimètric de les estructures així com el reportatge fotogràfic de les mateixes.

4.- TASQUES ARQUEOLÒGIQUES REALITZADES

El control i seguiment de la present obra va consistir en fer el seguiment i control de la realització d'un pou de dimensions 1,20 x 1,120 metres i que havia d'assolir una fondària de 3,00 metres respecte la rasant del carrer, així com dues galeries o mines per connectar amb la finca i amb el col·lector general.

Segons el projecte inicial es feia una rasa oberta en direcció a la porta d'accés a la finca núm. 27 del carrer i per l'altra banda del pou central la excavació era de tipus mina, es a dir excavant una galeria al subsòl fins accedir al col·lector general que transcorre pel mig del carrer Comerç, en el seu sentit longitudinal. Finalment no es va fer la rasa a cel obert sinó també en mina o galeria.



Vista en secció del pou i les galeries a realitzar

Les tasques s'iniciaren delimitant i posant tanques a l'àrea d'intervenció per motius de seguretat.



Vista general del sector d'intervenció

Seguidament es començà per realitzar el pou central i es van extraure amb martell compressor els panots de formigó prefabricat i el planxé de formigó (UE 100 i UE 101) que tot plegat representa un rebaix de 40 cm.



Inici de la intervenció marcant la rasa a excavar

Inicialment les dimensions del pou havien de ser de 0,80 x 1,40 metres i baixant dins aquests límits per tal de veure si es trobaven serveis

contemporanis que estiguessin en ús, per a, posteriorment obrir el pou fins els límits establerts en 1,20 x 1,20 metres.

Afectació de les llambordes i el planxé de formigó



Per sota el paviment i la preparació es trobà un reompliment de terra (UE 102) marró fosc i compactada de cronologia contemporània que cobria els serveis d'electricitat localitzats al costat Sud-oest del pou i protegits amb un corrugat vermell (UE 104) i que es trobaven a 0,50 metres de la rasant del carrer. El retall per fer els serveis (UE 103) foren protegits per un reompliment de sorres i terra (UE 105), sota el qual es documentà un nivell uniforme (UE 106) també de reompliment amb terra, pedres i fragments de runa diversa.



Corrugat serveis
UE 104 i estrat
UE 106

Sota aquest estrat es trobà un nou nivell (UE 107) de major potència que anul·lava les restes d'una claveguera de maons (UE 109) de la qual només en restava una paret, amb maons posats en vertical, a 0,75 metres de la rasant del

carrer, sense la seva tapa. Un cop delimitada i netejada es trobà rebentat el seu fons, presentant una cronologia contemporània (segona meitat segle XIX). També es va documentar les restes molt malmeses d'una antiga canalització (UE 128) de ferro que discorria per la part central del pou i a 0,91 de la rasant del carrer i seguint la mateixa trajectòria que la claveguera de maons.



Vista general de la canalització de ferro i la claveguera

Donat que la canalització de ferro es trobava anul·lada fou afectada i seguidament també ho fou la claveguera de maons.



Vista en detall trajectòria restes de la claveguera UE 109)

Un cop afectats els serveis es va procedir a ampliar el pou fins les seves dimensions definitives. Un cop afectada la claveguera es troba a sota un estrat

molt sorrenc (UE 111) que es trobava a 1,30 metres de la rasant del carrer i que amortitzaven les restes d'un paviment de lloses rectangulars (UE 112). El tram de paviment conservat consistia en quatre lloses de 17x40 cm, disposades de llarg i seguint la traça antiga del carrer en la seva darrera fase, al segle XVIII.

Durant el procés de neteja del paviment es va poder observar que es trobava afectat per un gran retall (UE 113) realitzat per encabir-hi un tub de ciment (UE 114) procedent de la finca núm 27) i que travessa en diagonal el pou.



Vista general i en detall del paviment UE 112 i la canalització UE 114



El paviment fou documentat i afectat, donat que es trobava a 1,35 metres de la rasant del carrer i el pou havia d'assolir una fondària de 3,00 metres.

Quan a la canalització de formigó UE 114 es va haver de mantenir donat que es trobava en ús.

Continuant amb la excavació del pou es van documentar dos nous estrats d'anivellament successius (UE 116 i UE 117), de poca potència tots dos donat que eren entorn els 20 cm cadascun i anaven anivellant successivament el sector del pou. Aquests estrats donaren material ceràmic on destacaven fragments de vidrades comunes i blaves catalanes.

En arribar als 2 metres de fondària, la normativa de seguretat obligava a encofrar amb fustes les parets del pou per poder continuar la excavació. Aquest fet, en principi, no alterava el correcte desenvolupament del seguiment arqueològic en curs.

Vista exterior del pou un cop encofrat amb fustes



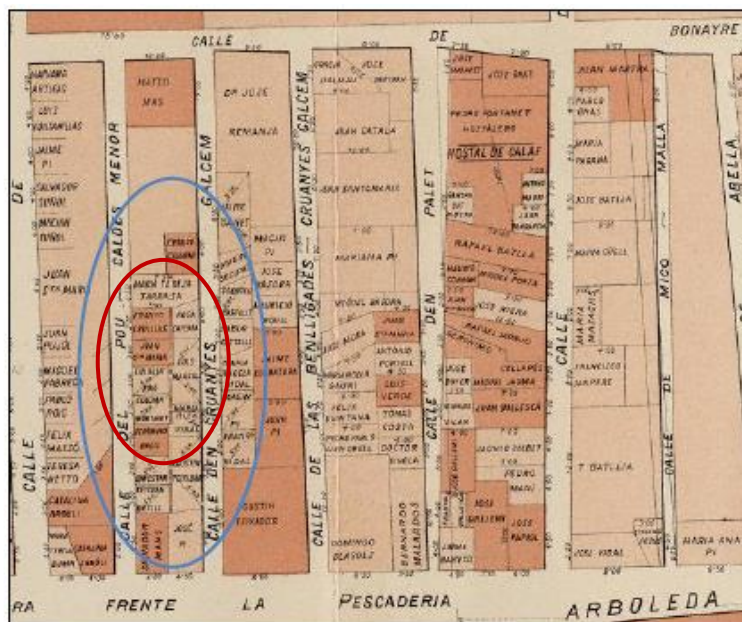
Vista interior del pou un cop encofrat amb fustes

El nivell UE 117 amortitzava les restes d'un dipòsit rectangular (UE 118), del qual es va poder documentar tres de les quatre parets que el conformaven i que seguia una orientació Nord-Sud, seguint la traça de l'antic carrer que venia de la plaça Comercial i que es corresponia amb l'antic carrer Mal Lligades i d'En Palet i formaria part d'un antic habitatge, segons Salvador Sanpere i Miquel (Sanpere, 1890; Sanpere, 1911).



Vista zenital del dipòsit UE 118 durant el procés d'excavació

Sanpere i Miquel, 1890. Marcat amb un cercle vermell l'àrea d'intervenció



Aquest dipòsit UE 118 està bastit amb pedres i maons, lligats amb morter blanc de calç molt degradat. S'ha pogut excavar tres de les seves quatre parets, donat que la paret Sud-Est resta fora de l'abast de la excavació.

Malgrat aquest fet s'ha pogut determinar que presentava unes dimensions interiors de 0,90 metres, essent de planta quadrada. La paret Nord es de maons lligats amb morter i presenta un gruix de 12 cm, mentre que la paret Oest es més gruixuda (15 cm) i està construïda amb pedra i maons lligats amb morter blanc. La tercera paret situada al Sud està documentada parcialment i segueix per sota de la canalització de ciment, la construcció de la qual no va afectar les parets del dipòsit.



Dues vistes zenitals del dipòsit excavat fins a cota d'afectació

Un cop delimitat el dipòsit es va procedir a excavar el seu interior trobant dos estrats de colmatació l'UE 119 un estrat sorrenc amb ceràmiques blaves catalanes i fragments de maons i l'UE 120, estrat més cendrós i que donaren material ceràmic amb una cronologia similar que ens porten a contextos entorn

inicis del segle XVIII, tot i que apareix alguna intrusió, com un fragment de ceràmica en manganés i d'altres en verd gòtic. Malgrat tot, no es va poder buidar del tot l'interior, aturant la seva excavació en arribar a la cota -3,00 metres respecte la rasant del carrer donat que no era aconsellable, segons el responsable de seguretat de l'obra, continuar el buidatge del dipòsit.

Per tal de poder documentar al màxim aquest element i al mateix temps poder arribar fins a cota d'afectació, es va excavar la part externa del dipòsit, rebaixant un estrat sorrenc i humit (UE 122) que presenta material ceràmic com verd i manganès i comunes vidrades.



Vista en alçat del dipòsit UE 118

Arribats en aquest punt es va donar avís al Servei d'Arqueologia de Barcelona, en la persona del seu Tècnic Arqueòleg, senyor Xavier Maese que va indicar la necessitat de realitzar un informe de petició d'afectació del dipòsit documentat.

L'informe es va presentar el 29 d'octubre de 2021.⁵ Donat que per les característiques de la excavació i l'indret on es trobava hi havia una molt alta possibilitat de trobar més elements arqueològics, es va prendre la determinació per part del Servei d'Arqueologia de la Generalitat de Catalunya amb el consens del Servei d'Arqueologia de Barcelona, d'autoritzar, juntament amb la

⁵ MIQUEL LÓPEZ, Júlia. **Informe d'afectació de les estructures documentades durant la intervenció al carrer Comerç, 27, Barcelona (Barcelonès)**. Informe presentat el 29 d'octubre de 2021 (inèdit).

pròrroga dels treballs, el tractament de les restes no extretes de la manera en que seguidament s'exposa:

Fets

1. En data 29 d'octubre de 2021 (reg. núm. 9015-1895550/2021), el senyor Jaime Lacasa González com a representant d' ELIX SCM PARTNERS SL., ha presentat una sol·licitud de pròrroga d'intervenció arqueològica preventiva al carrer Comerç 27 de Barcelona (Barcelonès) i un tractament de restes no extretes sota la direcció de Júlia Miquel López (Ager Arqueologia) del 8 al 12 de novembre de 2021.

2. Les restes per a les que se sol·licita el tractament son:

Estructures segle XVIII

• Dipòsit. UE 118. Grau d'afectació: desmuntatge parcial.

Ateses les circumstàncies excepcionals dels treballs -excavació en mina a la via pública- les restes arqueològiques que es puguin localitzar durant l'excavació dels dos trams en mina -que quedaran afectades totalment- es desmuntaran durant el procés d'excavació.

3. L'ajuntament de Barcelona ha fet saber que no té cap inconvenient per al desmuntatge parcial de les restes, el que dóna per fet el tràmit d'audiència.

4. En data 5 d'octubre de 2021 el Servei d'Arqueologia de Barcelona ha informat favorablement la pròrroga i el tractament de restes proposat.

5. En data 5 d'octubre de 2021 el Servei d'Arqueologia i Paleontologia va informar favorablement la sol·licitud.

Un cop va haver l'autorització es va procedir al desmuntatge del dipòsit UE 118 i continuar el rebaix del pou fins arribar a la cota d'afectació de l'obra que estava establerta en -3,00 metres respecte la rasant del carrer.



Afectació del dipòsit UE 118

L'afectació del dipòsit va permetre documentar que es trobava assentat damunt un estrat (UE 123) format per sauló i sorres de platja.

Seguidament es va poder documentar amb més comoditat un mur situat a la paret Nord del pou i que ja s'havia evidenciat durant la excavació. Aquest mur rebé la denominació de **MR-3** i el formava un mur, possiblement de tancament de façana (UE 131) i una banqueteta de fonamentació (UE 132).

Dues vistes en alçat del MR-3 (UE 131) amb la seva banqueteta de fonamentació (UE 132)



El **MR-3** està bastit amb carreus rectangulars de pedra de Montjuïc, de mida mitjana i petita, alternant amb algun petit bloc de pedra poc treballat i amb la presència d'algun jaspi i tot plegat lligat amb morter de color castany. La seva banqueteta de fonamentació està bastida damunt les sorres (UE 123) i consta d'una filada de pedres desbastades i igualment lligades amb morter.

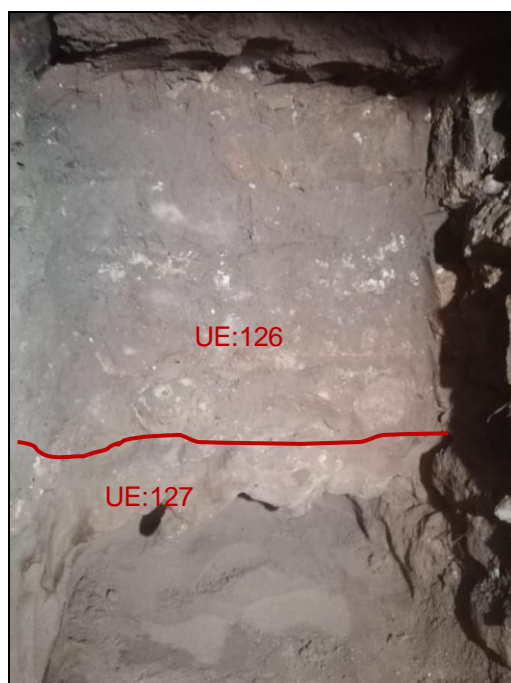
Un cop documentades les parets del pou es va procedir a estintolar per motius de seguretat i es va procedir a obrir les dues galeries o mines situades a banda i banda del pou, per continuar amb l'obra.

Galeria 1

Aquesta mina o galeria es dirigia partint del pou cap el centre del carrer, es a dir de Nord a Sud, per tal de trobar el col·lector general. Es va començar partint de la cota aproximada de 2,10 metres de fondària respecte la rasant del carrer i en principi era previst que tindria 1,40-1,50 metres de llum vertical, 1,00 metres d'amplada i uns 4,30 metres de longitud.

La seva seqüència estratigràfica va ser la mateixa que al pou, es a dir la successió dels estrats UE 116, UE 117, UE 119, UE 120 i finalment UE 123 que significà arribar a l'estrat natural de sorres.

Las tasques es van realitzar de forma manual amb l'ajut puntal d'un compressor mecànic, donades les característiques del terreny i el tipus d'excavació. Quan es portaven uns 3,23 metres lineals avançats es va trobar la un mur (UE 126) anomenat **MR-1** i la seva fonamentació (UE 127). Podria tractar-se d'un mur de façana de les antigues illes de cases, bastit amb pedres poc treballades, amb algun carreu i lligat amb morter castany amb molta sorra. Quan al seu fonament (UE 127) conserva una filada de pedres posades de cantó i assentades damunt el sauló o sorres de platja (UE 123)



Dues vistes en alçat del mur UE 126 i la banqueta de fonamentació UE 127

Durant la neteja de l'espai de la Galeria 1, per tal de poder documentar correctament el mur, es va poder observar que al seu costat Nord-oest del mur UE 126 s'evidenciaven les traces d'un altre mur (UE 129) anomenat **MR-2**.

El **MR-2** (UE 129) era perpendicular al **MR-1** al qual s'hi adossava. La seva trajectòria era obliqua respecte a l'eix longitudinal de la galeria i l'estat de les parets de la mateixa feien desaconsellable. Només es van poder documentar uns 37 cm de traça i una alçada de gairebé 1,20 metres, observant que el seu parament era similar al del MR-1. La inestabilitat de les parets de la galeria van fer prendre la decisió per motius de seguretat que s'hagués d'encofrar i folrar amb fustes les parets de la galeria. Aquesta circumstància va fer difícil intentar documentar més tram de **MR-2**.



Vista de la galeria encofrada i el MR-1 al fons

Un cop adoptades les mesures de protecció de la galeria es va procedir a la neteja i documentació del MR-1 i del MR-2.

A l'esquerra el mur UE 126 i el fonament UE 127 (**MR-1**) i a la dreta la connexió entre el mur UE 126 i el mur UE 129 (**MR-2**)



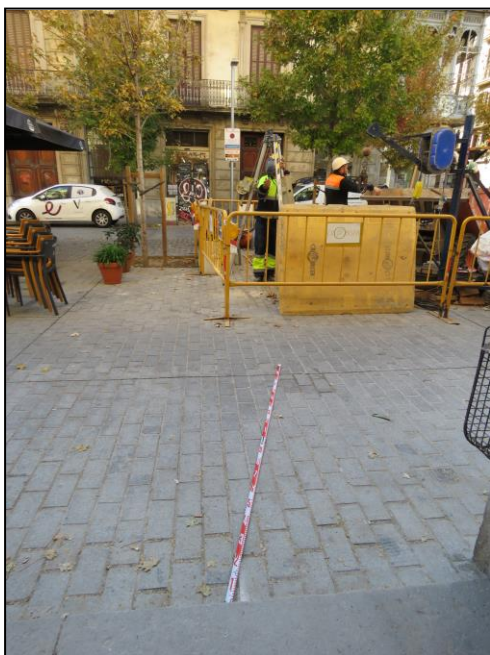
Donat que s'havia de continuar la excavació de la galeria es va procedir al desmuntatge del **MR-1**, ja documentat podent constatar que el mur tenia un gruix de 0,90 metres. Es va continuar excavant la galeria fins arribar a la paret del col·lector del carrer (UE 137) que es trobava darrera de MR-1.



A l'esquerra vista general Galeria 1 amb MR-1 desmuntat i el col·lector UE 137 i a la dreta detall del col·lector UE 137

Galeria 2

Per tal de fer la connexió amb la porta de la finca núm. 27 es va realitzar una nova mina o galeria que partia del costat Nord del pou i seguia una trajectòria lleugerament obliqua de Sud a Nord. La seva llargada final fou de 3,50 metres pel seu costat Nord i 4,65 metres pel seu costat Sud.



Vista en superfície de la trajectòria de la Galeria 2

Primer de tot es va documentar el mur que es veia en el perfil Nord del pou que s'havia denominat **MR-3** (UE 131) i la seva banqueteta de fonamentació UE 132 i que seguidament fou afectat per tal de poder realitzar la Galeria 2.

La seqüència estratigràfica va consistir en l'excavació d'un únic estrat (UE 124) que presentà material ceràmic.

En arribar al final de l'excavació de la Galeria 2 es va poder documentar la banqueta de fonamentació del mur de la façana actual de la finca núm. 27, que es va denominar **MR-4** (UE 134) així com la seva banqueta de fonamentació UE 135.



A dalt dues imatges del MR-4 i a baix vista de la trajectòria de la Galeria 2

D'aquesta manera es va arribar al final del seguiment arqueològic i deixant en mans de l'obra les tasques de realització de la connexió al clavegueram.

5.- CONCLUSIONS

Els resultats que ha donat la excavació del pou i les dues galeries permeten establir que ens troben davant les restes d'urbanisme de l'antic barri de la Ribera que ja ha estat documentat en diverses intervencions anteriors.

La present intervenció ha permès documentar diverses fases d'ocupació que es mostren seguidament de més antic a més modern:

Fase Baixmedieval i Moderna: Situada entre finals del segle XIII-XIV fins a l'any 1717: Aquesta fase està representada pels murs MR-1, MR-2 i MR-3 i les restes del dipòsit UE 118 i que es correspondrien amb algun habitatge de l'antic barri de la Ribera, possiblement el carrer Mal Lligades i d'En Palet.

Fase situada entre els anys 1717 i 1800 que es correspondria amb l'amortització de les estructures documentades de la fase anterior i els successius estrats d'anivellament. Aquests estrats successius d'anivellament es poden interpretar com la creació ideada pels enginyers militar francesos d'una esplanada de seguretat entre la Ciutadella i la ciutat de Barcelona.

Fase situada entre els anys 1800 i 1869 que es quan la Ciutadella perd la seva funció militar i es forma l'esplanada i el passeig entorn la Ciutadella i es pavimenta la zona amb un empedrat, al qual podria correspondre les restes de pavimentació UE 112 trobades durant l'excavació del pou.

Una darrera **Fase entre els anys 1869 i el segle XXI** que significà la construcció de nous edificis d'habitatge, com el de la fina núm. 27 i que trobem amb el MR-4, així com els diferents serveis documentats en la excavació del pou, com les restes de la claveguera UE 109 i els altres serveis.

6.- BIBLIOGRAFIA

ARTIGUES, P. LL; FERNÁNDEZ, T. (2014): “**El jaciment arqueològic de l’antic Mercat del Born. La seva darrera fase d’ús (1700-1717)**”. *Quaderns d’Arqueologia i Història de la ciutat de Barcelona. QUARHIS*, època II, núm. 10. Ed. Institut de Cultura, Museu d’història de Barcelona. Barcelona, pàg. 30-55

BALAGUER, V. (1865) **Las calles de Barcelona**, 2 volums. Barcelona.

BANKS, PHILIP (1988) **The inhabitants of Barcelona in 1145** dins *Acta historica et archaeologica mediaevalia*, 9 pp 143-166

DURAN I SANPERE, Agustí (Dir.) (1975) **Història de Barcelona**. Volum I *De la Prehistòria al segle XVI*.

GALERA, M.; ROCA, F.; TARRAGÓ, S. (1982) **Atlas de Barcelona**. Barcelona.

GARCÍA I ESPUCHE, A. I GUÀRDIA I BASSOLS, M. (1986) **Espai i societat a la Barcelona pre-industrial**. Edicions de la Magrana, Barcelona.

GUÀRDIA, M. (2003) **Les ciutats i les viles. La ciutat de Barcelona a L’Art Gòtic a Catalunya. Arquitectura III. Dels palaus a les masies**. Vol III, Enciclopèdia Catalana, Barcelona. p p 46-54.

SANPERE, S. (1880): **Topografia antigua de Barcelona. Rodalía de Corbera**. Excelentísimo Ayuntamiento de Barcelona. Barcelona

SANPERE, S. (1911): **Los terrenos de la Ciudadela**. Henrich y Comp. Barcelona

ANNEX I. FITXES D' UNITATS ESTRATIGRÀFIQUES



ANNEX 1.- FITXES D'UNITATS ESTRATIGRÀFIQUES

Estructura

Estrat

Retall

U.E. 100

DEFINICIÓ: Estructura

SEQÜÈNCIA FÍSICA: Cobreix a 101

DESCRIPCIÓ: Paviment del carrer format per peces rectangulars de mides 20x10x6 cm.

CRONOLOGIA: Contemporània. Segle XX

U.E. 101

DEFINICIÓ: Estructura

SEQÜÈNCIA FÍSICA: Cobert per 100
Cobreix a 102

DESCRIPCIÓ: Planxé de formigó de 33 cm gruix per assentar el paviment.

CRONOLOGIA: Contemporània. Segle XX

U.E. 102

DEFINICIÓ: Estrat

SEQÜÈNCIA FÍSICA: Cobert per 101
Cobreix a 103, 104, 105, 106

DESCRIPCIÓ: Capa de terra de color marró fosc força compactada, d'uns 16 cm de gruix, utilitzada com a anivellament del sector.

CRONOLOGIA: Contemporània. Segle XX

U.E. 103

DEFINICIÓ: Negatiu

DISTINCIÓ: Retall

POTÈNCIA: 12 cm

SEQÜÈNCIA FÍSICA: Cobert 102
Talla 106
Reomplert per 104, 105

DESCRIPCIÓ: Retall per encabir un corrugat vermell que protegeix diversos serveis soterrats.

CRONOLOGIA: Contemporània. Segle XX

U.E. 104

DEFINICIÓ: Estructura

SEQÜÈNCIA FÍSICA: Cobert 102
Reomple a 103
Se li adossa 105

DESCRIPCIÓ: Tub de corrugat vermell que protegeix diversos serveis

CRONOLOGIA: Contemporània. Segle XX

- **U.E. 105**
DEFINICIÓ: Estrat
SEQÜÈNCIA FÍSICA: Cobert per 102
Reomple a 103
S'adossa a 104
DESCRIPCIÓ: Capa de sorres que protegeixen els serveis encabits dins un corrugat vermell
CRONOLOGIA: Contemporània. Segle XX

- **U.E. 106**
DEFINICIÓ: Estrat
SEQÜÈNCIA FÍSICA: Cobert per 102
Tallat per 103
Cobreix a 107, 108, 109, 110
DESCRIPCIÓ: Nivell de terra marró amb alguna pedra de consistència solta i d'uns 35 cm de gruix.
CRONOLOGIA: Contemporània. Segle XX

- **U.E. 107**
DEFINICIÓ: Estrat
SEQÜÈNCIA FÍSICA: Cobert per 106
Tallat per 108
Cobreix a 111
DESCRIPCIÓ: Estrat sorrenc d'uns 40 cm de potència que amortitza les restes molt malmeses d'una claveguera de maons (UE 109) .
CRONOLOGIA: Contemporània. Segle XX

- △ **U.E. 108**
DEFINICIÓ: Negatiu
DISTINCIÓ: Retall
POTÈNCIA: 36 cm
SEQÜÈNCIA FÍSICA: Cobert per 106
Talla a 107
Reomplert per 109
DESCRIPCIÓ: Retall per construir una claveguera de maons.
CRONOLOGIA: Contemporània. Segle XIX

- **U.E. 109**
DEFINICIÓ: Estructura
SEQÜÈNCIA FÍSICA: Cobert per 106
Reomplert per 110
Reomple a 108
DESCRIPCIÓ: Restes d'una claveguera de maons i perfil en U de la qual només resta una de les parets i sense coberta ni fons.
CRONOLOGIA: Contemporània. Segle XIX

- **U.E. 110**
DEFINICIÓ: Estrat
SEQÜÈNCIA FÍSICA: Cobert per 106
Reomple a 109

DESCRIPCIÓ: Reompliment de l'interior de la claveguera UE 109
CRONOLOGIA: Contemporània. Segle XX

- **U.E. 111**
DEFINICIÓ: Estrat
SEQÜÈNCIA FÍSICA: Cobert per 107, 109, 110
Cobreix a 112, 116
DESCRIPCIÓ: Estrat molt sorrenc de poca potència, 11 cm, que donà algun material ceràmic i amortitza les restes d'un paviment de pedra.
CRONOLOGIA: Contemporània. Segle XX

- **U.E. 112**
DEFINICIÓ: Estructura
SEQÜÈNCIA FÍSICA: Cobert per 111
Cobreix a 116
DESCRIPCIÓ: Resta d'un paviment de lloses petites de pedra de Montjuïc, que es podria correspondre amb la creació d'un passeig empedrat quan la Ciutadella deixà de ser zona militar
CRONOLOGIA: Moderna-Contemporània. 1800-1869

- △ **U.E. 113**
DEFINICIÓ: Negatiu
DISTINCIÓ: Retall
POTÈNCIA: 37 cm
SEQÜÈNCIA FÍSICA: Talla 116
Reomplert per 114, 115
DESCRIPCIÓ: Retall per encabir una canalització de ferro que s'ha mantingut perquè encara es troba en ús.
CRONOLOGIA: Contemporània. Segle XX.

- **U.E. 114**
DEFINICIÓ: Estructura
SEQÜÈNCIA FÍSICA: Reomple a 113
Se li adossa 115
DESCRIPCIÓ: Canalització de ferro de 30 cm de secció que travessa de forma obliqua el pou i que no es va poder afectar per trobar-se en ús.
CRONOLOGIA: Contemporània. Mitjan segle XIX

- **U.E. 115**
DEFINICIÓ: Estrat
SEQÜÈNCIA FÍSICA: Reomple a 113
S'adossa a 114
DESCRIPCIÓ: Reompliment del negatiu per encabir la canalització de ferro UE 114.
CRONOLOGIA: Contemporània. Segle XX

- **U.E. 116**
DEFINICIÓ: Estrat
SEQÜÈNCIA FÍSICA: Cobert per 111, 112
Cobreix a 117
Tallat per 113
S'adossa a 126, 129, 131
DESCRIPCIÓ: Estrat d'anivellament de força potència, uns 70 cm, que prepara el sector per posar l'empedrat UE 112
CRONOLOGIA: Moderna-Contemporània. 1800-1869

- **U.E. 117**
DEFINICIÓ: Estrat
SEQÜÈNCIA FÍSICA: Cobert per 116
Cobreix a 118, 119, 121
S'adossa a 126, 129, 131
DESCRIPCIÓ: Estrat d'uns 35 cm de potència que presenta força material ceràmic i amortitza les restes d'un dipòsit (UE 118)
CRONOLOGIA: Moderna. Mitjan segle XVIII

- **U.E. 118**
DEFINICIÓ: Estructura
SEQÜÈNCIA FÍSICA: Cobert per 117
Reomplert per 119
Reomple a 121
DESCRIPCIÓ: Restes d'un dipòsit quadrat de 90 cm de diàmetre interior, del qual s'han pogut documentar tres de les seves quatre parets. Conserva una alçada màxima documentada de 0,75 metres, Està bastit amb maons, la paret Nord i pedres i maons les parets Sud i Oest. La seva orientació segueix la traça dels antics carrers del barri de la Rivera. Aquest element es pot ubicar dins el jardí i/o el pati d'alguna de les cases que hi van existir i que foren arrasades amb posterioritat a l'any 1717, quan es va enderrocar part del barri.
CRONOLOGIA: Moderna. Entre els anys 1717 i 1800.

- **U.E. 119**
DEFINICIÓ: Estrat
SEQÜÈNCIA FÍSICA: Cobert per 117
Cobreix a 120
Reomple 118
S'adossa a 126, 129
DESCRIPCIÓ: Estrat d'amortització que segella, de forma fragmentària, l'interior del dipòsit UE 118 i format per terra i morter de calç.
CRONOLOGIA: Moderna-Contemporània. Entre 1800 i 1869.

- **U.E. 120**
DEFINICIÓ: Estrat
SEQÜÈNCIA FÍSICA: Cobert per 119, 122, 124
Cobreix a 123
Tallat per 125, 130, 133

DESCRIPCIÓ: Estrat d'amortització per sota les restes del dipòsit, l'interior del dipòsit UE 118 i format per terra i morter de calç.
CRONOLOGIA: Moderna-Contemporània. Entre 1800 i 1869.

△ **U.E. 121**

DEFINICIÓ: Negatiu

DISTINCIÓ: Retall

POTÈNCIA: 37 cm

SEQÜÈNCIA FÍSICA: Cobert per 117
Talla 120, 122
Reomplert per 118

DESCRIPCIÓ: Retall de fonamentació per construir el dipòsit UE 118.

CRONOLOGIA: Moderna-Contemporània. Entre 1800 i 1869.

○ **U.E. 122**

DEFINICIÓ: Estrat

SEQÜÈNCIA FÍSICA: Cobert per 117
Cobreix a 120, 132
Tallat per 121
S'adossa a 131

DESCRIPCIÓ: Estrat de terra sorrenca amb forà material ceràmic, que es troba entre les restes del dipòsit i el mur de façana UE 131 i la seva fonamentació UE 132.

CRONOLOGIA: Moderna-Contemporània. Entre 1800 i 1869.

○ **U.E. 123**

DEFINICIÓ: Estrat

SEQÜÈNCIA FÍSICA: Cobert per 120
Tallat per 125, 130, 133

DESCRIPCIÓ: Estrat natural de sauló i sorres de platja.

CRONOLOGIA: --

○ **U.E. 124**

DEFINICIÓ: Estrat

SEQÜÈNCIA FÍSICA: Cobreix a 120
S'adossa a 131,134

DESCRIPCIÓ: Estrat de reompliment de molt potència, aproximadament 1,32 metres. Presenta força material ceràmica

CRONOLOGIA: Moderna. Segles XIV-XVI

△ **U.E. 125**

DEFINICIÓ: Negatiu

DISTINCIÓ: Retall

POTÈNCIA: 35 cm

SEQÜÈNCIA FÍSICA: Talla 120, 123
Reomplert per 127

DESCRIPCIÓ: Retall de la banqueta de fonamentació UE 127.

CRONOLOGIA: Baixmedieval-Moderna. Finals segle XIV-Segle XVII

- **U.E. 126**
DEFINICIÓ: Estructura
SEQÜÈNCIA FÍSICA: Cobreix a 127
Se li adossa 116, 117, 119, 129, 137
DESCRIPCIÓ: MR-1, mur de façana de les antigues illes de cases, bastit amb pedres poc treballades, amb algun carreu i lligat amb morter castany amb molta sorra.
CRONOLOGIA: Baixmedieval-Moderna. Finals segle XIV-Segle XVII
- **U.E. 127**
DEFINICIÓ: Estructura
SEQÜÈNCIA FÍSICA: Cobert per 126
Reomple a 125
Se li adossa 137
DESCRIPCIÓ: Banqueta de fonamentació que conserva una filada de pedres posades de cantó i assentades damunt el sauló o sorres de platja (UE 123).
CRONOLOGIA: Baixmedieval-Moderna. Finals segle XIV-Segle XVII
- **U.E. 128**
DEFINICIÓ: Estructura
SEQÜÈNCIA FÍSICA: Cobert per 106
Cobreix a 107
DESCRIPCIÓ: Restes d'una canalització de ferro, molt malmesa, que transcorre adossada a la claveguera UE 109.
CRONOLOGIA: Contemporània. Segle XX.
- **U.E. 129**
DEFINICIÓ: Estructura
SEQÜÈNCIA FÍSICA: Se li adossa 116, 117, 119
S'adossa a 126
DESCRIPCIÓ: MR-2 perpendicular al MR-1 al qual s'hi adossava. La seva trajectòria era obliqua respecte a l'eix longitudinal de la galeria i l'estat de les parets de la mateixa feien desaconsellable. Només es van poder documentar uns 37 cm de traça i una alçada de gairebé 1,20 metres. El mur era obrats amb pedres treballades i carreus de mida mitjana i petita, lligat amb morter castany
CRONOLOGIA: Baixmedieval-Moderna. Finals segle XIV-Segle XVII
- △ **U.E. 130**
DEFINICIÓ: Negatiu
DISTINCIÓ: Retall
POTÈNCIA: 35 cm
SEQÜÈNCIA FÍSICA: Cobert per 122
Talla 120,123
Reomplert per 132
DESCRIPCIÓ: Retall de fonamentació de la banquetta de fonamentació UE 132, del MR-3 (UE 131).
CRONOLOGIA: Baixmedieval-Moderna. Finals segle XIV-Segle XVII

- **U.E. 131**
DEFINICIÓ: Estructura
SEQÜÈNCIA FÍSICA: Cobreix a 132
Se li adossa 116, 117,122, 124
DESCRIPCIÓ: Mur MR-3 bastit amb carreus rectangulars de mida mitjana i petita, amb alguna pedra poc treballada, de pedra de Montjuïc lligat amb morter castany.
CRONOLOGIA: Baixmedieval-Moderna. Finals segle XIV-Segle XVII
- **U.E. 132**
DEFINICIÓ: Estructura
SEQÜÈNCIA FÍSICA: Cobert per 122,131
Reomple a 130

DESCRIPCIÓ: Banqueta de fonamentació del mur UE 131 (MR-3) que conserva una filada de pedres posades de cantó i assentades damunt el sauló o sorres de platja (UE 123).
CRONOLOGIA: Baixmedieval-Moderna. Finals segle XIV-Segle XVII
- △ **U.E. 133**
DEFINICIÓ: Negatiu
DISTINCIÓ: Retall
POTÈNCIA: 35 cm
SEQÜÈNCIA FÍSICA: Talla 120, 123
Reomplert per 135
DESCRIPCIÓ: Retall de fonamentació de la banquetta de fonamentació UE 135, del MR-4 (UE 134).
CRONOLOGIA: Contemporània. Mitjan-final segle XIX
- **U.E. 134**
DEFINICIÓ: Estructura
SEQÜÈNCIA FÍSICA: Se li adossa 124
Cobreix 135
DESCRIPCIÓ: Mur MR-4 de façana de la finca actual, obrat amb pedres formant filades lligades amb morter de calç
CRONOLOGIA: Contemporània. Mitjan-final segle XIX
- **U.E. 135**
DEFINICIÓ: Estructura
SEQÜÈNCIA FÍSICA: Cobert per 134
Reomple 133
DESCRIPCIÓ: Banqueta de fonamentació del mur UE 134.
CRONOLOGIA: Contemporània. Mitjan-final segle XIX
- △ **U.E. 136**
DEFINICIÓ: Negatiu
DISTINCIÓ: Retall
POTÈNCIA: 35 cm

SEQÜÈNCIA FÍSICA: Reomplert per 137

DESCRIPCIÓ: Retall de construcció del col·lector principal del carrer. En realitzar l'obra del col·lector s'aprofita els murs UE 126 i UE 127 com a paret lateral per construir el col·lector, eliminat l'estratigrafia associada en aquell punt.

CRONOLOGIA: Contemporània. Mitjan-final segle XIX

□ **U.E. 137**

DEFINICIÓ: Estructura

SEQÜÈNCIA FÍSICA: S'adossa a 126, 127
Reomple a 136

DESCRIPCIÓ: Col·lector principal del carrer que transcorre seguint la traça del carrer Comerç.

CRONOLOGIA: Contemporània. Segle XX

ANNEX III. INVENTARI MATERIAL ARQUEOLÒGIC



UE	Nº diferer	Nº fragm	Classificac	Forma	Definició	Tècnica	Pasta	Dec Ext	Dec Int	Acabats	Cronologia	Observacions	Foto
102	01	01	14304	PAT	SF	TO	AO	PI	PI	VI	XVII-XVIII		
102	02	01	14003	GIB	VO	TO	AO	AC	-	VI/VI	XVII-XVIII		
102	03	03	50028		PS	MO	AO		-	VI	XVII-XVIII	Fragments que remonten. Coronament cornisa	
102	04	01	15000	AND	SF	TO	AO	-	-	VI/VI	XVII-XVIII	Vidrat verd fosc, interior, exterior i lateral	
102	05	01	50037	RAJ	SF	TO	AO	-	-	VI	XVII-XVIII	Vidrat verd	
102	06	01	50025	CAN	VO	MO	AO	-	-	-	XVII-XVIII	Part d'un canaló	
111	01	01	14102	ESC	SF	TO	AO	-	PI	AL/VI	XV	Blava de Barcelona	
111	02	01	14119	PLA	SF	TO	AO	-	PI	VI/VI	1620-1670		
111	03	01	14104	PLA	VO	TO	AO	-	PI	VI/VI	XVIII	Blava ctalana	
111	04	02	50036	MOTLLU	SF	MO	AO	-	-	VI	XVII-XVIII	Verd fosc. Digitacions posteriors i cordó central.	
115	01	02	14205	PAT	VO	TO	AO	AL	PI	-/VI	XIV	Blanc i manganès. Acanalat a la vora. 2fg remonten	
115	02	01	14103	ESC	VO	TO	AO	-	PI	VI/VI	XVII	Escudella sagnador amb cercles concèntrics	
115	03	02	14005	OLL	SF	TO	GR			AL/AL		Grissa medieval	
115	04	01	14003	PAT	FO	TO	AO	-	-	AL/VI	XVI-XVIII		
115	05	02	14003	OLL	VO	TO	AO	-	-	-/VI	XVI-XVIII	VO+COLL.Patina cendrosa exterior amb regalims	
115	06	01	15000	TPT	PE	MA	AO				XVII-XVIII	Fg. Trespeus Terrisser	
115	07	01	50007	MAÓ	PS						XVII-XVIII	Fg circular de maó. Possible tap	
115	08	01	60001	OS		MPS						Ullal cànid	
117	01	01	14300	BOL	VO	TO	AO	-	-	VI/AL	XIII-XV	Vidrat blanc	
117	02	01	14300	PAT	SF	TO	AO			VI/AL	XIII-XV	Vidrat blanc	
117	03	01	14300	PAT	VO	TO	AO	-	-	VE/VE	XV	Vora ex-vasada	
117	04	02	14300	PAT	SF	TO	AO	-	-	VI/VI	XVI-XVII		
117	05	01	14300	POT	SF	TO	AO	-	-	VI/VI	XVI-XVII		
117	06	03	14256	SEV	VO	TO	AO	-	PI	AL/VI	XIV	Peces diverses:1 peu+1 vora+ 1 sf. Molt degradats	
117	07	01	14256	ESC	PE	TO	AO	-	PI	VI/VI	XIV		
117	08	03	14120	PAT	VO	TO	AO	-	PI	VI/VI	1620-1670	Orla de la ditada	
117	09	04	14103	ESC	FO	TO	AO	-	PI	VI/VI	1620-1670	Decoració cercles concèntrics	
117	10	13	14104	PAT	VO	TO	AO	-	PI	VI/VI	1620-1670	Orles diverses. 2 VO+1 FO+10 SF	
117	11	01	14103	PAT	SF	TO	AO	-	PI	VI/VI	XVII	Diferents tonalitats de blau	
117	12	05	14114	PAT	VO	TO	AO	-	PI	VI/VI	XVIII	Poblet. 1VO+4SF. Decoració doble i triple arc	
117	13	02	14103	ESC	FO	TO	AO	-	PI	VI/VI	XVII-XVIII	Decoració amb motius florals	

UE	Nº diferer	Nº fragm	Classificac	Forma	Definició	Tècnica	Pasta	Dec Ext	Dec Int	Acabats	Cronologia	Observacions	Foto
117	14	03	14107	TAS	VO	TO	AO	PI	-	VI/VI	XVIII	Remonten. 1 VO+ 2SF. Decoració floral exterior	X
117	15	01	14124	PAT	SF	TO	AO	-	PI	VI/VI	XVII-XVIII	Decoració en blau i groc	
117	16	01	14211	GET	VO	TO	AO	PI	-	VI/VI	XVII	Valenciana. Vora ex-vasada	
117	17	01	14208	ESC	FO	TO	AO	-	PI	VI/VI	XVII	Pinzell-pinta	
117	18	01	50030	rajola	PS	MO	AO	PI	-	VI/-		Blau gòtic	X
117	19	01	50037	rajola	PS	MO	AO	PI	-	VI/-		Rajola de vela de color verd	X
117	20	02	15000	PIP	SF		AO	-	-	AL/AL		2 Fragments de mànec de dues pipes de caolí	X
117	21	01	14003	FOB	SF	TO	AO	-	-	VI/VI	XIV-XVI	Peça defectuosa. Dos fg adherits i rebutjats forn	
117	22	04	14003	GIB	VO	TO	AO	-		VI/VI	XIV-XVI	2 VO+1 FO+1 SF. Vidrat verd	
117	23	01	14003	GER	VO	TO	AO	AC	-	VI/VI	XIV-XVI	1 VO+2 SF. Vidrat verd	
117	24	03	14003	PDA	VO	TO	AO	-	-	VI/VI	XV-XVII	Regalims exteriors	
117	25	04	14003	TUP	VO	TO	AO	-	-	VI/VI	XIV-XVII	Vora+nansa. Regalins exteriors	
117	26	01	14003	SEV	PE	TO	AO			AL/VI	XIV-XVII		
117	27	03	14003	POA	VO	TO	AO	AC	-	VI/AL	XIV-XVII	VO+NA+2 SF	
117	28	02	14003	PAT	FO	TO	AO	-	-	PC/VI	XIV-XVII		
117	29	03	14003	TAP	VO	TO	AO	-	-	VI/VI	XIV-XVII	Peces diverses	
117	30	01	14003	BE	CAT	TO	AO	-	-	VI/-	XIV-XVII	Vora+nansa. Regalins exteriors	
117	31	04	50025	CAN	SF	TO	AO	AC	-	-/VI	XV-XVII	Canonada. Un fg amb voladera de mascle	
117	32	02	14003	CAT	FO	TO	AO			VI/AL	XV-XVIII		
117	33	01	14003	GER	VO	TO	AO	AC	-	VI/AL	XV-XVII	Taques vidrat	
117	34	01	14003	COS	FO	TO	AO	--	--	AL/VI	XV-XVIII		
117	35	01	14002	CAT	BE	TO	AO	-	-	EN/EN	XVI-XVII		
117	36	06	14002	GIB	VO	TO	AO			AL/AL	XVI-XVII	Peces diverses. 2 vores + 4 sf	
117	37	02	14002	CAT	FO	TO	AO			EN/AL		1 fo+1 sf	
117	38	01	14002	CAT	FO	TO	AO			EN/AL	XVI-XVII	Peu diferenciat	
117	39	02	14005	OLL	SF	TO	AO			AL/AL	XVI-XVII	Cremat pel foc	
117	40	02	30000	AMP	CO	VG					XVI-XVII	1 coll +1 fons ampolleta color verd	
117	41	04	30000	VIN	SF	VG					XVI-XVII	vidre transparent	
117	42	02	60054									Dues closques d'escopinyes o cloïses	
117	43	01	60001									Presenta marques de tall	
117	44	26	60058									Ovicàpid, suïd, bòvid	

UE	Nº diferer	Nº fragm	Classificac	Forma	Definició	Tècnica	Pasta	Dec Ext	Dec Int	Acabats	Cronologia	Observacions	Foto
119	01	01	14002	TEN	SF	TO	AO	..	AC		XVI-XVII		
119	02	01	13501	OLL	SF	TO	AR			AL/AL	XIII-XIV		
119	03	01	14120	PAT	SF	TO	AO	--	PI	VI/VI	1630-1670		
119	04	01	14103	MOR	VO	TO	AO	-	-	VI/VI	XIV		
119	05	01	14003	ESC	SF	TO	AO	-	-	VI/VI	XIV-XVII		
119	06	01	14003	GER	NA	TO	AO	-	-	VI/VI	XIV-XVII		
119	07	01	15000	PIP	SF		AO	-	-	AL/AL		Fragment de mànec de pipa de caolí decorada	X
120	01	01	14250	PAT	SF	TO	AO	-	PI	AL/VI	XIV		
120	02	01	14003	MOR	VO	TO	AO	-	-	VI/VI	XIV-XVI	Melat	
120	03	01	14100	PAT	SF	TO	AO	-	-	AL/VI	XV-XVI		
120	04	01	14003	GIB	SF	TO	AO	-	-	AL/VI	XV-XVII	Marró	
120	05	01	14003	GIB	SF	TO	AO	-	-	AL/VI	XV-XVII	Marró	
120	06	01	14002	FIN	SF	TO	AO	-	-	EN/AL	XV-XVII	Engalba blanca exterior	
120	07	01	14002	CAT	SF	TO	AO	-	-	AL/AL	XVI-XVII		
122	01	01	14250	PAT	VO	TO	AO	-	PI	AL/VI	XIV	Decoració creu i punts	
122	02	06	14250	PAT	SF	TO	AO	-	PI	AL/VI	XIV	Peces diverses	
122	03	01	14120	PAT	PS	TO	AO		PI	VI/VI	1630-1670	Orla de la ditada	X
122	04	01	14003	GIB	VO	TO	AO	-	-	AL/VI	XV-XVII	Verd melat	
122	05	01	14003	GIB	VO	TO	AO	-	-	AL/VI	XVI-XVII	Verd melat(molt desgastat)	
122	06	01	14003	ESC	FO	TO	AO	-	-	AL/VI	XVI-XVII	Verd melat (molt desgastat)	
122	07	04	14003	GIB	SF	TO	AO	-	-	AL/VI	XVI-XVII	Verd melat	
122	08	02	14003	OLL	SF	TO	AO	-	-	AL/VI	XVI-XVII	Exterior cremat pel foc	
122	09	02	14003	PAT	VO	TO	AO	-	-	AL/VI	XVI-XVII		
122	10	01	14003	FIN	SF	TO	AO	-	-	VI/AL	XVI-XVII	Aproximació al fons. Verd melat	
122	11	01	14002	OLL	FO	TO	AO	--	--	AL/AL	XVI-XVII	Exterior cremat pel foc	
122	12	06	14002	TEN	SF	TO	AO	-	AC	AL/AL	XVI-XVII		
122	13	01	14002	GER	SF	TO	AO	-	-	AL/AL	XVI-XVII		
122	14	01	14002	OLL	SF	TO	AO	-	-	AL/AL	XVI-XVII	Cocció defectuosa	
122	15	01	14002	PAT	SF	TO	AO	-	-	AL/AL	XVI-XVII		
122	16	01	14002	SEV	FO	TO	AO	-	-	AL/AL	XVI-XVII	Regalims verds interiors	
122	17	01	13501	OLL	SF	TO	GR	-	-	AL/AL	XIII-XIV		

UE	Nº diferer	Nº fragm	Classificac	Forma	Definició	Tècnica	Pasta	Dec Ext	Dec Int	Acabats	Cronologia	Observacions	Foto
122	18	01	50036	MOTLLU	PS							Motllura de guix	X
122	19	41	60058	OS								Ovicàpid, suïd, bòvid (Ossos i dos ullals)	
124	01	01	14003	GIB	VO	TO	AO	-	-	AL/VI	XIV-XVI	Ha saltat gran part del vidrat que dificulta veure el color	
124	02	01	14003	GIB	VO	TO	AO	--	--	AL/VI	XIV-XVI	Vidrat marró amb regalims exteriors	
124	03	01	14003	GER	VO	TO	AO	-	-	AL/VI	XIV-XVI	Vidrat verd clar a l'interior i a la vora	
124	04	04	14003	GIB	FO	TO	AO	-	-	AL/VI	XIV-XVI	3 fons i 3 sf. Vidrat verd melat. Peces diverses	
124	05	02	14003	SEV	SF	TO	AO	-	-	AL/VI	XIV-XVI	Verd clar	
124	06	01	14003	PAT	VO	TO	AO	-	-	AL/VI	XIV-XVI	Vidrat verd amb regalims exteriors	
124	07	01	14003	CAT	SF	TO	AO	-	-	VI/AL	XIV-XVI	Vidrat verd	
124	08	01	14003	SEV	VO	TO	AO	-	-	AL/VI	XIV-XVI	Vidrat verd	
124	09	01	14003	GER	FO	TO	AO	-	-	AL/VI	XIV-XVI	Vidrat marró fosc	
124	10	01	14003	GIB	SF	TO	AO	-	-	AL/VI	XIV-XVI	Vidrat marró fosc	
124	11	01	14003	PDA	VO	TO	AO	-	-	AL/VI	XIV-XVI	Vidrat marró fosc amb regalims exteriors	
124	12	02	14005	OLL	VO	TO	GR	-	-	AL/AL	XIII-XIV	Possiblement es la mateixa peça	
124	13	01	14003	GER	FO	TO	AO	-	-	AL/VI	XIV-XVI	Vidrat verd clar	
124	14	01	14003	FRU	PE	TO	AO	-	-	AL/VI	XIV-XVI	Vidrat verd clar	
124	15	01	14100	PAT	VO	TO	AO	-	PI	VI/VI	XV-XVI		
124	16	01	14250	ESC	VO	TO	AO	-	PI	AL/VI	XIV-XV	Decoració aspes i cercles concèntrics	
124	17	01	14002	SEV	VO	TO	AO	-	-	AL/AL	XIV-XVI		
124	18	01	14002	TEN	VO	TO	AO	-	-	AL/AL	XIV-XV	Vora i inici carena	
124	19	01	14002	TEN	NA	TO	AO	-	-	AL/AL	XIV-XVI	Arrencament nansa	
124	20	01	14002	CAT	BR	TO	AO	-	-	AL/AL	XIV-XVI		
124	21	02	14002	TEN	FO	TO	AO	-	-	AL/AL	XIV-XVI	1 fons + 1 sf possible mateixa peça	
124	22	02	14002	TEN	SF	TO	AO	AC	AC	AL/AL	XIV-XVI	Peces similars	
124	23	03	14002	TEN	FO	TO	AO	-	-	AL/AL	XIV-XVI	1 FONS+2 SF.	
124	24	05	14002	OLL	SF	TO	AO	-	-	AL/AL	XIV-XVI	Marques de foc exteriors	
124	25	01	30000	AMP	PE	VG					XIV-XVI	Transparent	
124	26	24	60058	OS								Ovicàpid, suïd, bòvid (Ossos i un ullals)	
126	01	02	50009	MORTER	-	-	-	-	-	-	-	Mostres de morter del mur	
132	01	01	14005	TEN	FO	TO	AR	-	-	AL/AL	XV-XVI		X
132	02	01	14002	GIB	VO	TO	AO	-	-	AL/AL	XV-XVI	Fragment encastat al mur amb restes de morter	

UE	Nº diferer	Nº fragm	Classificac	Forma	Definició	Tècnica	Pasta	Dec Ext	Dec Int	Acabats	Cronologia	Observacions	Foto
132	03	01	50037	RAJOLA	PS	TO	AO	-	-	VI/VI	XV-XVI	Fragment de rajola amb restes de vidrat blanc i blau	
132	04	01	14102	PAT	VO	TO	AO	-	PI	AL/PI	XV-XVI		

ANNEX III. INVENTARI FOTOGRÀFIC



Memòria de la intervenció arqueològica realitzada al carrer Comerç, 27 Barcelona (Barcelonès)
CODI: 098/21). ANNEX 3.- INVENTARI FOTOGRÀFIC

- IMG_3117 Vista lloc intervenció.JPG
- IMG_3118 Vista lloc intervenció.JPG
- IMG_3119 Vista lloc intervenció.JPG
- IMG_3120 Sondeig de comprovació.JPG
- IMG_3121 Obrint pou.JPG
- IMG_3122 Extracció peces paviment UE 100.JPG
- IMG_3123 Extracció formigó UE 101.JPG
- IMG_3124 Inici UE 102.JPG
- IMG_3125 Inici UE 102.JPG
- IMG_3126 Inici UE 102.JPG
- IMG_3127 Corrugat serveis UE 104.JPG
- IMG_3128 Corrugat serveis UE 104.JPG
- IMG_3129 Corrugat serveis UE 104.JPG
- IMG_3130 Corrugat serveis UE 104.JPG
- IMG_3131 Claveguera UE 109.JPG
- IMG_3132 Claveguera UE 109, UE 107 i UE 110.JPG
- IMG_3133 Claveguera UE 109.JPG
- IMG_3134 Ampliació pou.JPG
- IMG_3137 claveguera UE 109 i UE 111 .JPG
- IMG_3138 UE 111.JPG
- IMG_3143 Afectació claveguera UE 109.JPG
- IMG_3144 Paviment UE 112 i tub UE 114.JPG
- IMG_3145 Paviment UE 112 i tub UE 114.JPG
- IMG_3146 Paviment UE 112 i tub UE 114.JPG
- IMG_3147 Paviment UE 112 i tub UE 114.JPG
- IMG_3148 Detall paviment UE 112.JPG
- IMG_3149 Detall paviment UE 112.JPG
- IMG_3150 Detall paviment UE 112.JPG
- IMG_3151 Afectació paviment UE 112.JPG
- IMG_3152 Lloses paviment UE 112.JPG
- IMG_3153 Vistes pou abans encofrat.JPG
- IMG_3154 vistes pou abans encofrat.JPG
- IMG_3155 Vista exterior pou encofrat.JPG
- IMG_3156 Vista interior pou encofrat.JPG
- IMG_3157 Pou encofrat.JPG
- IMG_3158 Interior pou.JPG
- IMG_3161 Dipòsit UE 118.JPG
- IMG_3162 Dipòsit UE 118.JPG
- IMG_3163 Dipòsit UE 118.JPG
- IMG_3164 Rebliment dipòsit UE 118.JPG
- IMG_3165 Dipòsit UE 118.JPG
- IMG_3166 Dipòsit UE 118.JPG
- IMG_3167 MR-3, UE 131 .JPG
- IMG_3168 MR-3 (UE 131 i UE 132).JPG
- IMG_3169 MR-3 MR-3 (UE 131 i UE 132).JPG
- IMG_3170 bis MR-3 MR-3 (UE 131 i UE 132).jpg
- IMG_3170 MR-3 MR-3 (UE 131 i UE 132).JPG
- IMG_3171 bis Galeria 1 MR-1 (UE 126).jpg
- IMG_3171 MR-1 (UE 126 i UE 127).JPG
- IMG_3172 MR-1 (UE 125 i UE 126).JPG
- IMG_3173 bis Alçat MR-1 (UE 126).jpg
- IMG_3174 MR-1 (UE 125 i UE 126).JPG
- IMG_3175 MR-1 (UE 125 i UE 126).JPG
- IMG_3176 MR-1 i MR-2.JPG
- IMG_3180 Galeria 1 i MR-1(UE 126).JPG
- IMG_3180-1 Galeria 1 Mur 1.jpg
- IMG_3180-2 Galeria 1 Mur 1.jpg
- IMG_3181 MR-3 (UE 131 i UE 132).JPG
- IMG_3182 MR-3 (UE 131 i UE 132).JPG
- IMG_3184 MR-3 (UE 131 i UE 132).JPG
- IMG_3185 Detall MR-3 (UE 131 i UE 132) i tub ciment.JPG
- IMG_3186 Dipòsit UE 118.JPG
- IMG_3187 Dipòsit UE 118 i MR-3.JPG
- IMG_3188 Dipòsit UE 118.JPG
- IMG_3189 Dipòsit UE 118 en alçat.JPG
- IMG_3190 Dipòsit UE 118 en alçat.JPG
- IMG_3191 Afectació dipòsit.JPG
- IMG_3192 Afectació dipòsit.JPG
- IMG_3194 Carreu MR-1.JPG
- IMG_3196 Carreu MR-1.JPG
- IMG_3200 Carreu MR-3.JPG
- IMG_3201 Carreu MR-3.JPG
- IMG_3207 Comprobació xarxa claveguera.JPG
- IMG_3209 Galeria 2.JPG
- IMG_3211 Galeria 2 MR-4 UE 134 i UE 135.JPG
- IMG_3212 Galeria 2 Perfil Nord.JPG
- IMG_3214 Galeria 2 Perfil Nord.JPG
- IMG_3215 Galeria 2 Perfil Sud.JPG
- IMG_3216 Galeria 2 Perfil Sud.JPG
- IMG_3217 Galeria 2 Vista general i MR-4.JPG
- IMG_3218 Galeria 2 Vista general i MR-4.JPG
- IMG_3219 Galeria 2 MR-3 Afectat (UE 131 i UE 132).JPG
- IMG_3220 Galeria 2 MR-3 afectat.JPG
- IMG_3221 Galeria 2 MR-3 afectat.JPG
- IMG_3222 bis Paret del col·lector carrer (UE 137).jpg
- IMG_3222 Galeria 1 MR-1 afectat i paret col·lector .JPG
- IMG_3223 Galeria 1 MR-1 .JPG
- IMG_3224 Galeria 1 MR-1 .JPG
- IMG_3225 Galeria 1 MR-1 .JPG
- IMG_3226 Galeria 1 MR-1 .JPG
- IMG_3227 Galeria 1 MR-1 .JPG
- IMG_3228 Trajectòria Galeria 2 en superfície.JPG
- IMG_3229 Trajectòria Galeria 2 en superfície.JPG
- IMG_3230 Trajectòria Galeria 2 en superfície.JPG



FOTOS MATERIAL



IMG_0735.JPG



IMG_0736.JPG



IMG_0737.JPG



IMG_0738.JPG



IMG_0739.JPG



IMG_0740.JPG



IMG_0741.JPG



IMG_0742.JPG



IMG_0743.JPG



IMG_0744.JPG



IMG_0745.JPG



IMG_0746.JPG



IMG_0747.JPG



IMG_0748.JPG



IMG_0749.JPG



IMG_0764.JPG

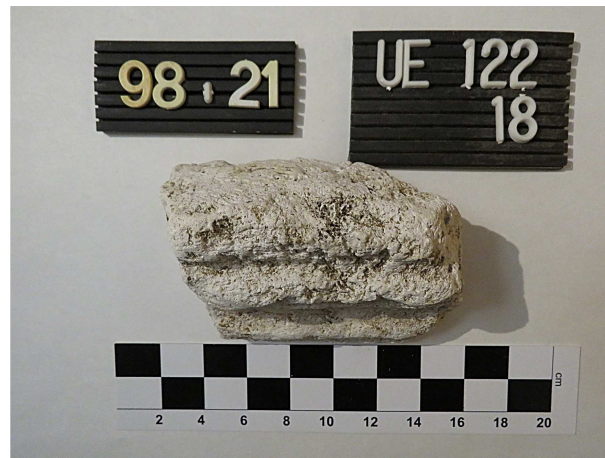
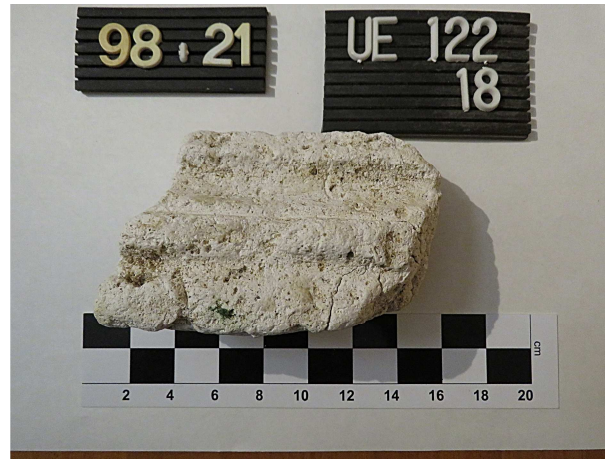


IMG_0765.JPG



IMG_0766.JPG





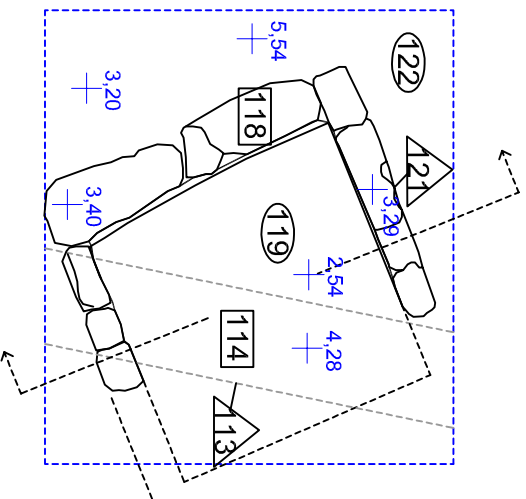
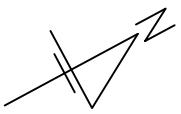
ANNEX IV. PLANIMETRIA



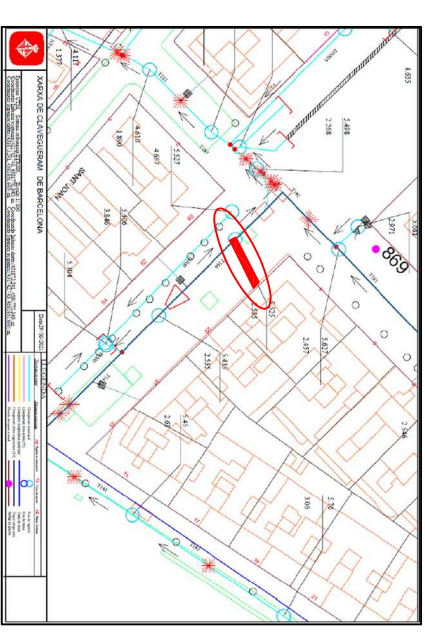
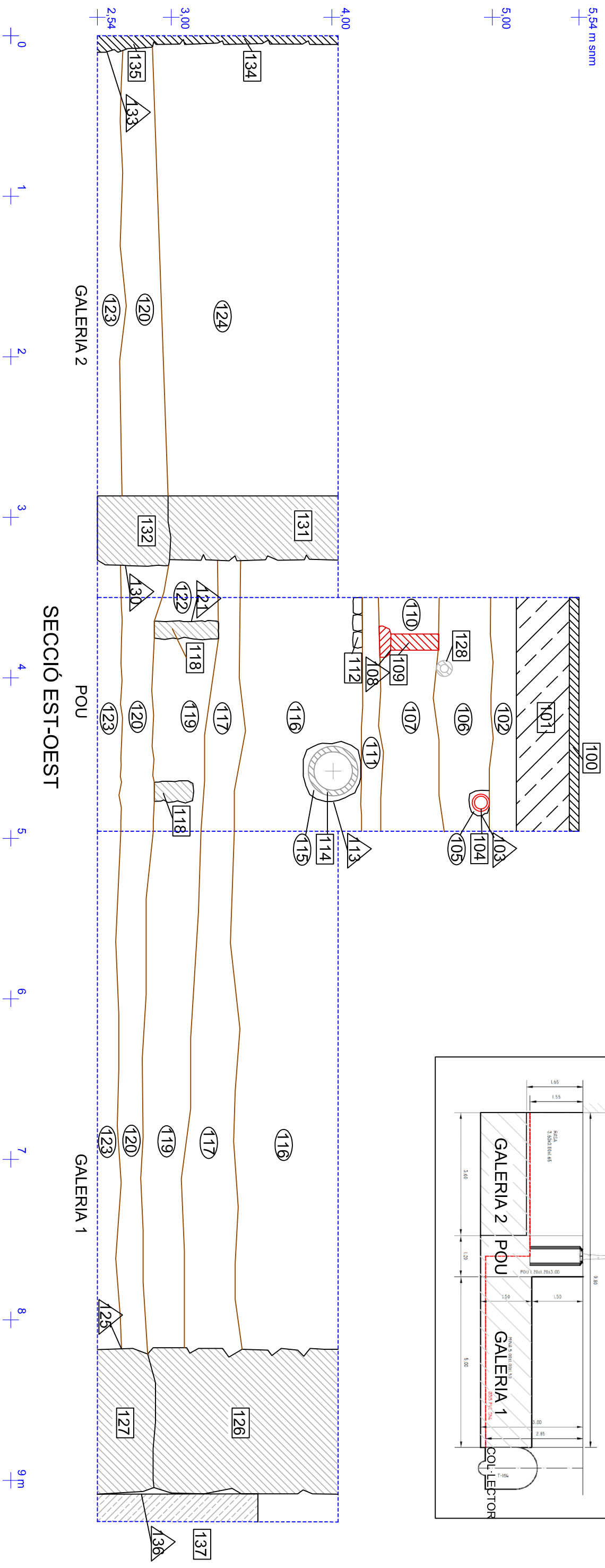
ANNEX 4.- PLANIMETRIA

1.- Planta de situació

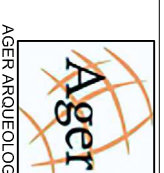
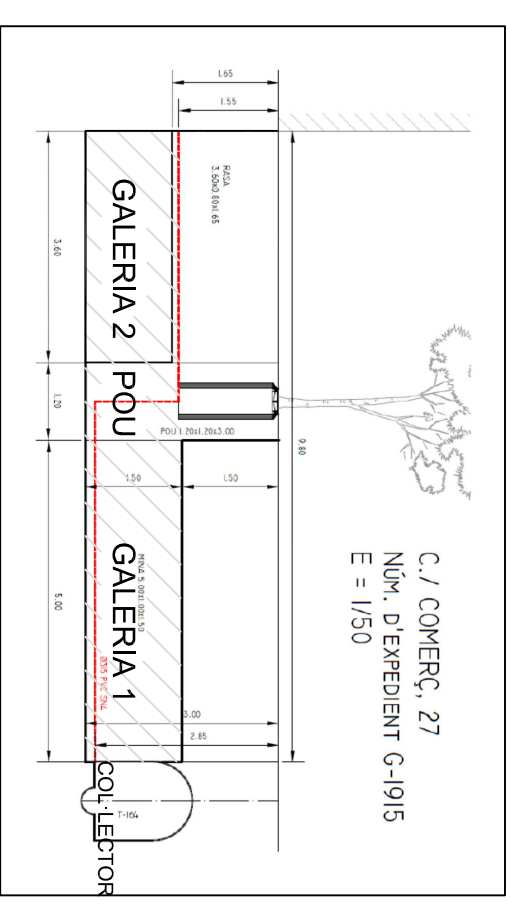
2.- Planta UE 118 i Secció Longitudinal Pou i Galeries 1 i 2



PLANTA D'IPÒSIT UE 118



C./ COMERÇ, 27
 NÚM. D'EXPEDIENT G-1915
 E = 1/50



INTERVENCIÓ 098/21
 CARRER COMERÇ, 27 BARCELONA
 (BARCELONÈS)
 PLANTA UE 118 I SECCIÓ POU I GALERIES
 DIRECCIÓ I DIBUIX: JÚLIA MIQUEL LÓPEZ
 ESCALA 1:25
 DESEMBRE, 2023

Núm.
02